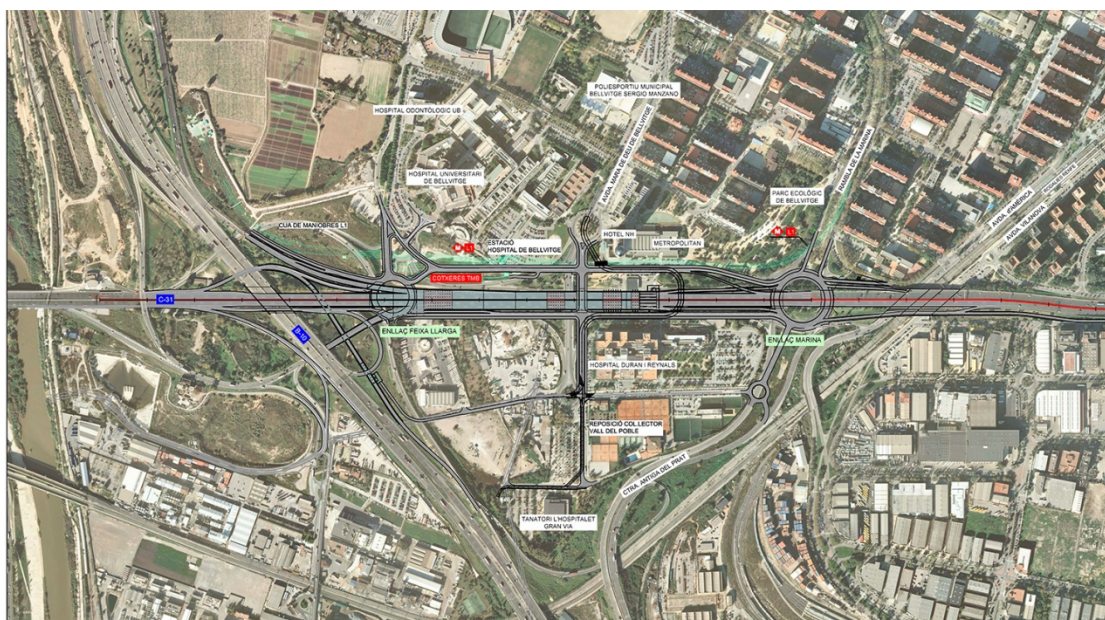


Aprovat el projecte de soterrament de la Granvia a l'Hospitalet

- El Departament de Territori i Sostenibilitat aprova definitivament el projecte constructiu per soterrar aquesta via entre la Rambla Marina i el riu Llobregat al seu pas per l'Hospitalet
- El Consorci per la Reforma de la Granvia impulsa aquesta obra, amb un pressupost de més de 114,83 milions d'euros i que començarà el tercer trimestre del 2021, amb una durada de tres anys



El Consorci per la Reforma de la Granvia, format per la Generalitat i l'Ajuntament de l'Hospitalet, ha estat informat avui de l'aprovació definitiva del projecte constructiu del soterrament de la Granvia al seu pas per aquest municipi, per part del Departament de Territori i Sostenibilitat.

El projecte preveu completar el soterrament de la Granvia entre la Rambla Marina i el riu Llobregat, al seu pas per l'Hospitalet del Llobregat (Barcelonès). L'obra la impulsa el Consorci per la Reforma de la Gran Via, amb un pressupost total de 114,83 milions d'euros. L'inici de les obres està previst pel tercer trimestre de l'any 2021, amb una durada estimada de 36 mesos.

■ **Comunicat de premsa** ■

Aquest soterrament permetrà fer compatible la via ràpida amb els carrers urbans i millorar les connexions entre ambdues parts de la ciutat, incloent els hospitals de Bellvitge i Duran i Reynals. L'únic tram que restarà per soterrar serà el que es creua amb les vies del tren. El soterrament de la Granvia a l'Hospitalet donarà continuïtat al que ja es va impulsar al seu tram barceloní, fins a la plaça Europa.

Soterrament i creació de calçades laterals

El projecte consisteix en el soterrament de 1.000 metres del tronc central de la C-31 i amb un cobriment total de 415 metres, així com la creació de dues calçades laterals, entre la Rambla Marina i la Ronda Litoral, a prop del riu Llobregat.

Les principals actuacions que es realitzaran són:

- Depressió del tronc central de la Granvia, des de l'encreuament amb la B-10 fins a l'Hospital Duran i Reynals (estudi fins a Rambla Marina en segona fase).
- Definició de les calçades laterals costats muntanya i mar de la Granvia i les seves connexions.
- Estudi i definició dels diferents enllaços.
- Drenatge del tronc central i calçades laterals, amb la construcció d'un dipòsit de retenció d'aigües pluvials en el tronc de la Granvia , i un segon en un dels ramals de enllaç de la B-10 amb la Granvia.
- Reposició de la xarxa actual de sanejament de la zona, amb el desviament del col·lector.
- Desviaments provisionals del trànsit de la Granvia actual per a l'execució de les obres.
- Estructures de cobriment del soterrament:
 - Cobertura de la prolongació del carrer de la Feixa Llarga.
 - Cobertura davant de l'Hospital de Bellvitge.
 - Cobertura de la prolongació del camí de Pau Redó.
 - Cobertura davant l'Hospital Duran i Reynals.

Creació de nou teixit urbà i millora de la qualitat de vida

El soterrament d'aquest tram de la Granvia es contempla en el [Pla director urbanístic \(PDU\) Granvia-Llobregat](#), aprovat definitivament pel conseller de Territori i Sostenibilitat el març de 2017.

El document possibilita la transformació d'un segon tram d'uns 1.000 metres de longitud de l'avinguda de la Granvia a l'Hospitalet. Així, comprèn una superfície total de gairebé 105 hectàrees, aproximadament el 8% del terme municipal hospitalenc, entre el creuament de la Granvia amb la Ronda del Litoral i el nus de Marina, incloent els terrenys a banda i banda de la C-31.

A grans trets, el PDU preveu la creació i consolidació del gran parc de Cal Trabal, la creació de teixit urbà allà on ara hi ha buit, i la definició de pols d'activitat econòmica aprofitant la posició estratègica de l'àmbit i l'existència de dos centres hospitalaris de referència. Tot això, garantint una continuïtat urbana coherent amb l'anterior tram reformat i exclouent l'ús residencial.



Ordenació proposada a l'àmbit del PDU Granvia-Llobregat.

■ **Comunicat de premsa** ■

El Pla desenvolupa tres eixos bàsics:

1. **Completar la ciutat.** El soterrament-cobertura de la Granvia tancarà la fractura que aquesta infraestructura representa per al municipi amb la seva configuració actual d'autovia. Així, es donarà continuïtat a les successives reformes que s'hi han fet, des de la plaça Cerdà passant per la plaça Europa, i es crearà un gran parc lineal que relligarà els eixos cívics de la ciutat.

A més, es reordenaran els terrenys adjacents a la Granvia soterrada per dinamitzar l'activitat econòmica tant local com supramunicipal; s'adaptaran les infraestructures per facilitar l'accessibilitat a les àrees annexes al tram renovat de la Granvia, i es millorarà l'accés viari sud de Barcelona.

El cobriment de part de la Granvia propiciarà la connexió entre els hospitals de Bellvitge i Duran i Reynals, així com la continuïtat dels recorreguts per a vianants a banda i banda de la via.

2. **Consolidar el gran parc públic de Cal Trabal.** Amb més de 30 hectàrees, es crearà sobre terrenys que eren privats, convertint-se en un important espai de transició entre la gran ciutat compacta i l'espai fluvial.

El Pla director condiona el disseny del nou parc a la preservació del patrimoni natural, històric i agrícola, mantenint-se els recs, l'estructura de parcel·les i els camins. També es rehabilitaran les tres masies existents (Ca l'Esquerrer, Cal Trabal i Cal Masover Nou) com a equipaments públics al servei del parc. Així mateix, se soterraran les actuals línies d'alta tensió, que provoquen un fort impacte paisatgístic. La implantació d'una nova xarxa de carrils bici complementarà l'existent.

3. **Definir nous pols d'activitat econòmica i una nova façana metropolitana.** El tractament de la Granvia permetrà la creació d'una nova façana urbana. Els edificis se situaran en espais avui ocupats per antigues reserves viàries que no s'han desenvolupat i en els espais urbanitzats.

La part final de la Granvia es planteja com a nova porta d'entrada a la gran ciutat metropolitana, en una posició estratègica entre l'aeroport, el port, la Zona Franca, i Mercabarna. El nou pol d'activitat en aquest sector potenciarà el Districte Econòmic Granvia l'Hospitalet.

■ **Comunicat de premsa** ■

L'administració encarregada d'executar el PDU és el Consorci per la Reforma de la Granvia, integrat a parts iguals per la Generalitat i l'Ajuntament de l'Hospitalet de Llobregat.

2 de juliol 2020